

# 松戸市議団ニュース

## 9月議会が始まりました

安倍政権は、社会保障費の削減のもとに、高齢者中心に医療・介護の負担増を推し進め、格差と貧困が広がるもとで、国民のくらしを破壊するこれ以上の社会保障改悪は許されません。

党市議団5名は市民の切実な願い実現へと一般質問で市長の姿勢を質すとともに、2016年度決算・議案・請願の審査に頑張ります。(一般質問は左記のとおりです)ぜひ傍聴にお出かけください。

### ◆平田きよみ議員 9月1日(金) 5番目

#### 一、住宅政策について

- (1) 市内の一人暮らし高齢者の現状について
- (2) 高齢を理由に民間賃貸住宅で入居を拒否される例を把握しているか

(3) 船橋市で7月から実施された「住まいるサポート船橋」について、市はどのように捉えているか

(4) 松戸市住生活基本計画の今後の予定について

#### 二、医療機関の不当請求について

(1) 医療機関に診療報酬が支払われる過程での課題について

(2) 市に対し被保険者などから相談があった場合の対処について

#### 三、臨時教員について

(1) 臨時教員の現状について

ア、定数内講師の数と割合、産休・育休代替など任用別の人数は

イ、勤務しつづ次年度の採用試験を受験せざるを得ない定数内講師の現状をどのように認識しているか

ウ、昨年度代替教員が不足し現場に先生が来ない状況があったと聞いているが、その原因と対応は

(2) 特別支援学級補助教員について

ア、勤務時間の割り振りや業務内容について

イ、勤務実態について

(2) 特別支援学級補助教員について

ア、勤務時間の割り振りや業務内容について

イ、勤務実態について

#### 四、学校現場の現業職員について

(1) 小中学校の現業職員の役割と身分・勤務形態は

#### 五、学校給食について

(1) 子育て世代応援の視点から小学校給食費を補助する考えについて

(2) 給食費の公会計化について



### ◆山口正子 9月4日(月) 3番目

#### 一、妊産婦支援について

- (1) 妊婦健診の公費負担拡充について
- (2) 産後健康診査に公費負担はできないか
- (3) 10代妊産婦の現状と課題及び支援状況について
- (4) 産後ケア制度の利用状況と課題について

#### 二、子ども家庭相談について

(1) ひとり親家庭について

ア、就労と自立支援の状況を伺う

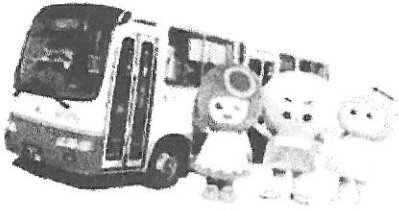
イ、経済的支援として児童扶養手当の支給回数と手当の増額について

(2) 子どもへの虐待の現状と保護体制について

#### 三、交通政策について

(1) コミュニティバス実証運行での運賃引き下げ及び70歳以上の方へのわりびき運賃・シールバスを全市域に拡大できないか

(2) 馬橋駅東口へのコミュニティバス乗り入れと馬橋駅東口近くでのバス回転場所確保について



### ◆高橋たえ子議員 9月4日(月) 5番目

#### 一、平和事業について

- (1) 「核兵器禁止条約」について市長に伺う
- (2) 市庁舎の正面玄関にコーナラーを設けて「ヒバクシヤ国際署名」に取り組む考えについて

#### 二、介護保険について

- (1) 介護予防・日常生活支援総合事業について
- ア、要支援者の訪問介護、通所介護が介護保険給付から外されたことによる影響について
- イ、いきいきトレーニングの現状と課題は
- (2) 地域包括支援センターについて
- (3) 介護人材確保について

○特別養護老人ホームの現状と課題について

#### 三、生活支援について

(1) 生活困窮者自立支援の相談窓口について

生活保護にいたらないものの、生活支援を必要としている人に対する自立に向けたサポートについて

(2) 生活保護受給者の資産調査について

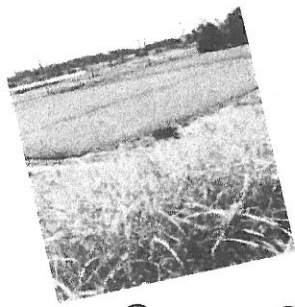
ア、年に一回の資産申告提出の法的義務について

イ、提出に非協力的な受給者の保護打ち切られるのか

#### 四、矢切観光拠点事業計画について

(1) 矢切観光拠点構想の基本的な考え方について

(2) 矢切観光拠点構想事業の進捗について



◆うつの史行議員 9月5日（火）2番目

一、ごみ処理について

- (1) ごみ処理費用の負担について
- (2) 認定ゴミ袋について

二、公共施設再編について

○公共施設再編の視点と進め方について



三、国民健康保険料引き下げについて

- (1) 国民健康保険制度の都道府県化後の保険料見直しと、保険料引き下げについて
- (2) 保険料減免制度について

四、駅前再開発について

- (1) 大型再開発というまちづくり手法について
- (2) 新松戸駅東側地区の開発について

◆高木 健議員 9月5日（火）4番目

一、松戸駅周辺まちづくりと商業のあり方について

- (1) 市庁舎の建て替えについて
- (2) 新拠点ゾーンの整備について
- (3) 周辺道路等について
- (4) 近隣商業圏への影響について

二、町会・自治会への支援について

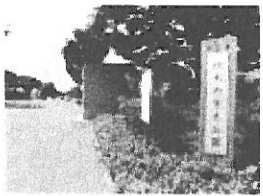
- (1) 公園等への町会・自治会館の建設について
- (2) 町会・自治会館の建設に伴う補助金について

三、公共用地の活用について

- (1) 小金原公文書庫並びに根木内東小学校跡地の現状と今後の見直しについて
- (2) 仮設コアラ保育所で使用している土地の活用について
- (3) 旧小金消防署の跡地について

四、緑地保全の取り組みについて

- (1) 根木内歴史公園について
- (2) 緑地保全活動の促進について



◎9月議会の主な日程

日/曜	主な内容（いずれも10時～）
8/30 (水)	一般質問
/31 (木)	〃
9/1 (金)	〃 平田きよみ議員質問
/4 (月)	〃 山口正子・高橋たえ子両議員質問
/5 (火)	〃 うつの史行・高木健両議員質問
/7 (木)	○総務財務常任委員会〈議案質疑〉 〈一般会計補正予算…伊勢丹支援など〉
/8 (金)	○健康福祉常任委員会〈議案質疑〉 〈国保・介護・高齢医療などにかかわる補正予算〉
/11 (月)	○教育環境常任委員会〈議案質疑〉 ※就学援助の入学援助金前倒し…請願審査
/12 (火)	○建設経済常任委員会〈議案質疑〉 〈道路標識等に関連するもの〉
/13 (水)	○決算審査特別委員会 〈健康福祉分科会〉
/14 (木)	〃 〈教育環境分科会〉
/15 (金)	〃 〈建設経済分科会〉
/19 (火)	〃 〈総務財務分科会〉
/21 (木)	○決算審査特別委員会
/25 (月)	○議会最終日 〈議案・請願・意見書…討論、採決〉

請願審査の傍聴の案内

9月11日（月）10時～

議会棟 2F「教育環境常任委員会室」

新日本婦人の会松戸支部が提出した「就学援助の入学援助金前倒し支給を求める」請願が「教育環境常任委員会」で審査されます。ぜひ、たくさんの方の膨張をお願いいたします。

〈請願趣旨〉

「就学援助の入学援助金前倒し支給を求める請願

本年3月31日付けの文部科学省が各都道府県教育長に出した「2017年度保護児童生徒援助補助金」の通知によると「新入学児童生徒学用品（入学準備金）等」をはじめ、予算単価の一部見直しと補助を必要とする時期に速やかな支給が行なわれるように、ということでした。

これにより要保護児童生徒援助金が「学用品費（入学準備金）などで入学時学用品の補助金が増額されました、また、補助金の対象者である経済的理由によって就学困難と認められる児童または生徒の保護者」について「就学予定者」の保護者を加えて対象者にして就学前支給が可能になるように変わります。しかし、小学校への入学前の児童は入学するまで「見込み」になってしまうため、文言どおりであれば、前倒し困難ということになります。

小中学校いずれも入学前の早い時期にカバン、学用品をそろえて入学式を楽しみにする子どもや保護者のために、4月前までに本支援金支給していただけるよう要望いたします。

千葉県内でも柏市、野田氏、鎌ヶ谷市などが中学校で前倒し支給が実現し、流山市、我孫子市は小中学校とも3月支給実現したと聞いております。

松戸の生活環境の厳しい子どもたちのためのどうぞよろしくお願ひします。

〈請願項目〉

就学援助費補助金の新入学児童生徒学用品費の支給を4月前までに支給してください。